

Agrotis atridiscata: Corti, 1932, in Seitz, Macrolep. World 3 Suppl. p. 48.

Agrotis atridiscata: Chen, Wang et Lin, 1991, Noct. Fn. Xizang p.71, pl. 3, fig. 10.

翅展 37 mm。头部棕灰色，胸部灰色带黄色；前翅灰色杂褐色，中室黑色，剑纹大，环纹白色，肾纹褐色灰白边，后有一短黑纹，外侧有三个黑斑，呈放射形，亚端线黑褐色；后翅灰白色；腹部黄褐色；雄蛾抱钩长弯，阳茎无角状器（图 99）。

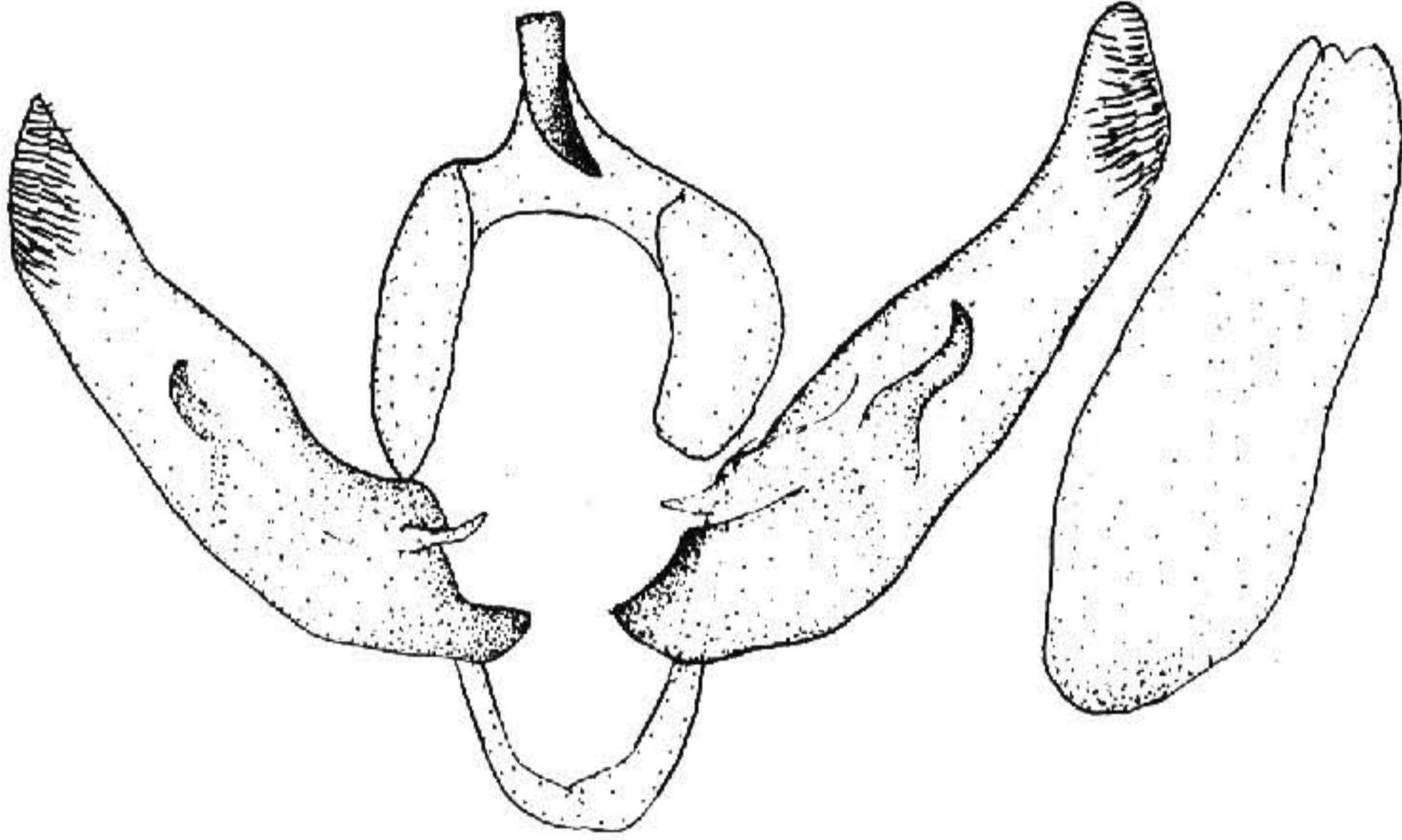


图 99 屏地夜蛾 *Agrotis atridiscata* (Hampson) ♂ 外生殖器

分布 青海、西藏。

中国特有种，仅分布青藏高原。

尤地夜蛾 *Agrotis praedicta* Corti (图版Ⅷ-21)

Agrotis praedicta Corti, 1932, in Seitz, Macrolep. World 3 Suppl. p. 44, pl. 5h. (青海湖)

Agrotis justifica Corti, 1932, in Seitz, Macrolep. World 3 Suppl. p. 45.

翅展 38 mm。头部与胸部褐色，雄蛾触角双栉形；前翅褐色，前缘区色稍暗，内线双线黑褐，微波曲，剑纹长窄，黑边，环纹大，近圆形，黑边，肾纹大，黑边，中央有一黑曲纹，外线黑色细弱，微波曲，亚端线隐约可见，翅外缘有一列黑点；后翅浅褐色，可见褐色横脉纹，翅脉与端线褐色；腹部褐色。

分布 青海。

皱地夜蛾 *Agrotis clavis* (Hufnagel) (图版Ⅷ-22)

Phalaena clavis Hufnagel, 1766, Berl. Mag. 2 (4): 426. (德国)

Noctua corticea [Denis et Schiffermüller], 1775, Schmett, Wien. p. 13.

Euxoa corticea: Warren, 1909, in Seitz, Macrolep. World 3: 26.

Agrotis corticea: Chen, 1986, Cutworms agric. reg. China p.42.